



QUÉ HAY DE NUEVO EN SEELS

Primavera de 2002



El programa SEELS forma parte del convenio nacional del “1997 Individuals with Disabilities Education Act” (IDEA97) y es financiado por la Oficina de Programas de Educación Especial (OSEP) del Departamento de Educación de los Estados Unidos. Es un estudio de seis años que sigue una muestra representativo nacional de estudiantes con edades entre los 6 y 12 años que recibieron educación especial en 1999. SEELS estudia el nivel académico, las experiencias escolares, la vida familiar, el estrato social y el desarrollo personal de estos estudiantes durante su trayectoria académica desde la escuela primaria (elementary) hasta la preparatoria (high school).

Obtención de Información Actualizada

SEELS obtiene información a través de tres actividades principales. Cada actividad tiene tres fases. Actualmente, SEELS está en la segunda fase. Las actividades para la obtención de información incluyen:

Entrevistas a los padres de familia. SEELS empieza la segunda fase en Abril haciendo entrevistas telefónicas a los padres de familia. Los padres contestan preguntas referentes a las experiencias de sus niños y su vida familiar. Las entrevistas se llevan a cabo en Inglés y Español. SEELS obtuvo información de más de 10,000 padres de familia durante la primera fase y espera tener incluso un mayor éxito en la segunda fase.

Evaluación de Estudiantes. Obtenemos información sobre las habilidades académicas de los estudiantes y sobre sus percepciones de sus escuelas a través de entrevistas/evaluaciones

personales. Si la entrevista en persona no es apropiada para el estudiante, se asigna una persona que esté familiarizada con él, para que lleve a cabo una evaluación alternativa de sus capacidades en el desempeño diario de sus actividades escolares y comunitarias.

Más de 750 asesores se están poniendo en contacto con las escuelas y padres de familia para llevar a cabo estas evaluaciones. Muchos de los asesores ayudando en la segunda fase también participaron en la primera. A estos asesores se les reconoce y agradece su árduo trabajo y su compromiso con el programa.

Encuestas. Al inicio de la segunda fase, SEELS ha pedido a los directores de escuela que seleccionen a una persona como representante principal del programa, un “coordinador”. El coordinador mantiene informado a SEELS sobre la participación de los estudiantes, distribuye cuestionarios entre los profesores y suministra transcritos. Los profesores también completan una encuesta sobre referente a las normas y características de sus escuelas.

Esta primavera, los profesores completarán encuestas sobre los estudiantes participantes en el programa. La “Encuesta Académica de Profesores” suministra información sobre las metas de enseñanza, las experiencias en las aulas, evaluaciones, adaptaciones, estrato social y el progreso en el aula de lenguaje. La persona en la escuela que está más familiarizada con el programa escolar de cada estudiante es quien completa la Encuesta del Programa Escolar, que es un cuestionario acerca del lugar de cada estudiante dentro del programa y su progreso individual.

SEELS agradecerá comentarios!

Llame, sin cargo, a nuestro numero (1-800-9895) o envíenos un mensaje electrónico a: SEELS@sri.com



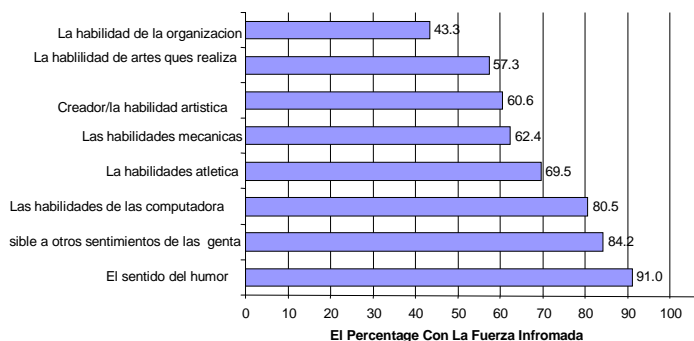
Estudie Resultados

A continuación hay una muestra de la información obtenida en entrevistas a padres de familia acerca de las habilidades y la salud de los estudiantes. Más amplia información será publicada en un futuro cercano en la página web de SEELS. Por favor, visite la página web de SEELS www.seels.net para mantenerse actualizado.

A menudo sucede que las investigaciones se concentran en las limitaciones de la información obtenida en vez de las posibilidades de los estudiantes minusválidos. Nosotros expandemos el entendimiento de las posibilidades de estos estudiantes a través de un análisis de los informes de los padres de familia sobre las habilidades de sus niños. Los siguientes aspectos fueron incluidos durante las entrevistas: organización, habilidades artísticas (como música, danza y teatro) habilidades creativas (como dibujo y poesía), sensibilidad a los sentimientos de otras personas, habilidades motoras (como construir y reparar cosas), uso de computadoras, habilidades deportivas y sentido del humor.

La ilustración número 1 muestra que muchos padres de familia han percibido que sus hijos tienen aptitudes en cada una de estas áreas.

La ilustración número 1 **LOS INFORMES DE PADRES DE FUERZAS DE ESTUDIANTES CON INCAPACIDADES**



El mayor porcentaje de los niños mostró habilidades que se concentran en dos áreas que son relevantes en su personalidad: sentido del humor (91%) y sensibilidad a los sentimientos de otras personas (84%). Además, muchos niños también presentaron habilidades específicas, la más prominente es el uso de las computadoras. Casi el

70% de los estudiantes mostraron habilidades deportivas y más del 60% mostraron inclinación por actividades artísticas y creativas. El teatro y la organización fueron habilidades declaradas con porcentajes del 57% y 43%, respectivamente.

La posibilidad de los estudiantes de participar en las actividades diarias escolares y del hogar está condicionada en gran medida por su estado general de salud. Padecimientos crónicos y enfermedades repetitivas pueden causar ausencia escolar. La falta de participación escolar y otras oportunidades de aprendizaje pueden afectar de forma muy significativa el aprendizaje y el rendimiento del estudiante. Una mala salud también puede limitar las actividades extra escolares, dañando las relaciones sociales y limitando la oportunidad de desarrollo de aptitudes e intereses personales.

Para evaluar la condición general de salud de los estudiantes minusválidos, se pidió a los padres de familia que clasificaran su salud como “excelente”, “muy buena”, “buena”, “media” y “mala”. La ilustración número 2 muestra que casi la mitad de los estudiantes declararon tener una salud excelente y casi una cuarta parte declaró tener muy buena salud. Sin embargo, casi un 10% declararon salud media o mala salud. Como grupo, los estudiantes minusválidos poseen peor condición de salud que sus compañeros que no son minusválidos; el 82% de los niños menores de 18 años del total de la población general declararon buena salud o salud excelente en el año 2001, comparado con un 72% de estudiantes minusválidos.

La ilustración número 2

LA SALUDA GENERAL DE ESTUDIANTES, POR LA INCAPACIDAD

